

MONTERINGSGUIDE

EON QK-E400

Mekanisk installation av svänggrindsmotorer

Gäller för 230V- och 24V-varianten



Produktbild – EON QK-E400 monterad på grind

[Autogrind.se](https://www.autogrind.se)

INLEDNING

För att förenkla installationen av EON har vi på AUTOGRIND.se sammanställt våra erfarenheter i detta dokument. Guiden gäller för såväl 230V- som 24V-varianten av motorn – den mekaniska installationen är identisk för båda.

Guiden beskriver konsolmontering, geometrimått och justering av mekaniska stopp. Läs igenom hela guiden innan du påbörjar installationen.

Lycka till!

VIKTIG INFORMATION

Läs detta innan du börjar

EON har inbyggda mekaniska stopp i sina ställdon. Externa stopp för öppnings- och stängningsposition behövs därför inte, men externa stopp för stängning rekommenderas om möjligt.

Det är **KRITISKT** att geometrin (A-mått, B-mått samt maxavstånd mellan konsolerna) är absolut korrekt innan motorarmen skruvas fast.

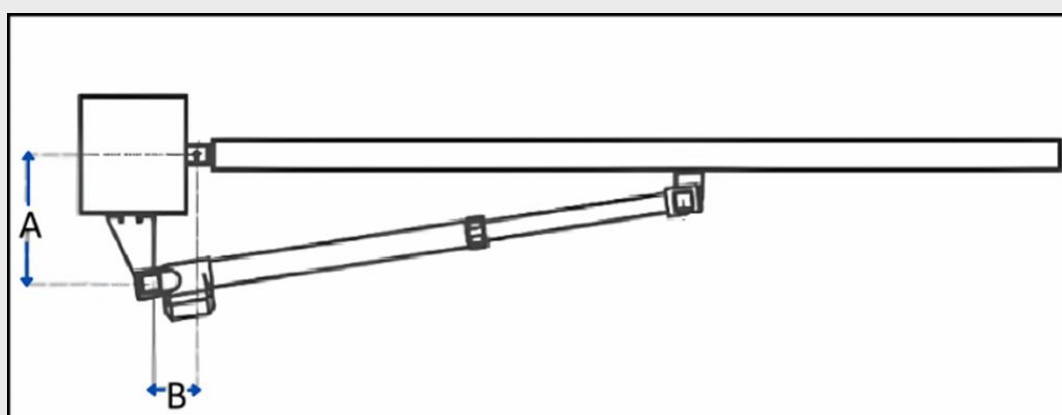
Felaktigt positionerade konsoler eller felaktig montering leder till att motorerna inte fungerar som avsett, utsätter motorerna för onödigt slitage och gör garantin ogiltig.

MONTERING AV KONSOLER PÅ GRINDSTOLPE

Konsolens placering på grindstolpen beror på om grinden ska öppnas inåt (mot fastigheten) eller utåt (bort från fastigheten).

Grinden öppnas inåt

När grinden öppnas inåt monteras konsolen på grindstolpen på standardsätt enligt geometrikartan. Inga modifieringar av konsolen krävs.



Konsolplacering vid inåtöppnande grind – A- och B-mått markerade

Grinden öppnas utåt

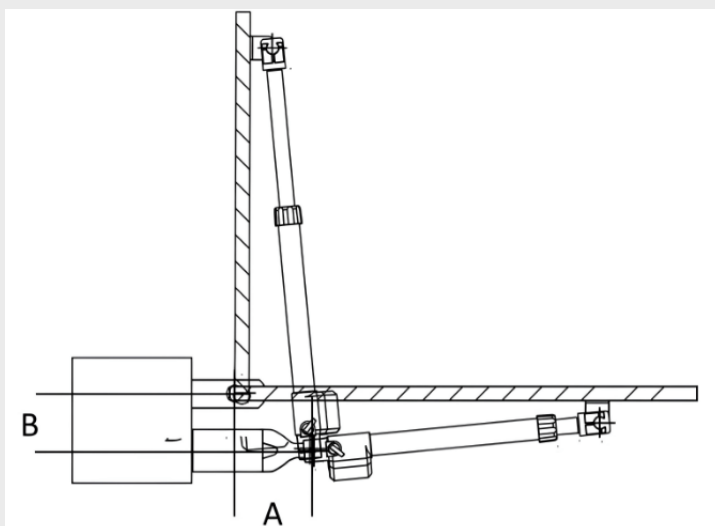
När grinden öppnas utåt måste konsolen monteras på ett modifierat sätt. Den medföljande konsolen behöver förlängas för att A-måttet ska bli korrekt.

⚠ Viktigt vid öppning utåt

Motorn FÅR INTE monteras för nära grinden (B-måttet). Konsolen måste förlängas för att ge korrekt A-mått.

Sträva alltid efter att en 'triangel' ska bibehållas mellan grind, motor och grindstolpe när grinden är stängd.

Om det är möjligt att förlänga konsolen på grindstolpen kan man montera motorn på insidan och ändå öppna grinden utåt.



Konsolplacering vid utåtöppnande grind – sett från sidan

GEOMETRIKARTA FÖR MONTERING AV KONSOLER

Måtten A och B mäts alltid från centrumlinjen på gångjärnstappen. Välj rätt tabell beroende på önskad öppningsvinkel – 90° eller 100°.

i Viktigt

Kontrollera alltid både A- och B-måttet mot tabellen nedan innan motorarmen skruvas fast. B-måttet måste ligga inom angivet min- och maxvärde för valt A-mått.

Öppningsvinkel 90° ($\alpha = 90^\circ$)

A (mm)	B min (mm)	B max (mm)
110	120	250
120	120	250
130	120	250
140	120	250
150	120	250
160	120	230
170	120	230
180	120	220
190	120	200
200	120	190

A (mm)	B min (mm)	B max (mm)
210	120	190
220	120	180
230	120	160
240	120	160
250	120	150

Öppningsvinkel 100° ($\alpha = 100^\circ$)

A (mm)	B min (mm)	B max (mm)
120	120	220
130	120	220
140	120	220
150	120	210
160	120	210
170	120	200
180	120	190
190	120	180
200	120	170
210	120	160
220	120	160
230	120	130
240	120	120
250	120	120

MAXAVSTÅND MELLAN KONSOLER

⚠ VIKTIGT – får inte överskridas!

Maxavståndet mellan konsolen på grinden och konsolen på grindstolpen är 1122 mm.
Kontrollera alltid detta mått efter montering.

Modell	Maxavstånd
EON QK-E400FCCFX (230V och 24V)	Max 1122 mm



Maxavstånd 1122 mm mellan konsolerna – måttet markerat på motorarm

MONTERING AV MOTOR PÅ GRINDEN

När konsolerna är korrekt monterade enligt geometrikartan kan motorarmen monteras på grinden. Följ stegen noggrant.

Fästa motorarmen

1. När konsolerna är korrekt monterade enligt geometrikartan kan motorarmen fästas på konsolen på grindstolpen.
2. Skruva tillbaka förlängningsaxeln fullt (medurs) när motorarmen är monterad på grindstolpen.
3. Skruva därefter tillbaka ett varv (moturs).
4. Öppna grinden och fäst motorarmen i grinden. Denna position kommer grindens fulla öppning.
5. När armen är monterad i grinden: lås upp armen manuellt med tillhörande nyckel och tryck grinden till sin stängda position, lås den sedan igen. Försäkra dig om att armen är låst i sin position genom att försiktigt skaka grinden och lyssna efter ett klickljud.
6. Kontrollera att avståndet mellan konsolen på grinden och konsolen på grindstolpen INTE överstiger 1122 mm.
7. Gör likadant med den andra grindmotorn.

JUSTERING AV INBYGGDA MEKANISKA STOPP

EON QK-E400 har inbyggda mekaniska stopp i ställdonet. Dessa måste justeras korrekt för att grinden ska stanna i rätt läge vid stängning.

Steg-för-steg

1. Stäng båda grindarna så de står mot varandra.
2. Skruva bort plasthylsan (den kan sitta hårt – lossa den gärna redan innan motorn monteras på grinden). Tips om den sitter mycket hårt är att värma den försiktigt med en värmepistol.



Plasthylsan skruvas bort – lossas med handkraft eller skiftnyckel

3. När plasthylsan är lös: flytta ut den och den blå tätningringen tills du ser den vita plasthylsan inuti. Gör ett streck vid den vita plasthylsan som referensmärke.



Strecket ritas vid den vita plasthylsan som referens för stoppläget

4. Ta bort motorn från konsolen på grindbladet (kan vara enklare att göra dessa justeringar på ett bord).
5. Lås upp armen med nyckeln och dra ut armen tills det mekaniska stoppet syns. Det kan sitta långt in på armen – dra ut den tillräckligt långt för att komma åt det.



Det mekaniska stoppet syns när armen dras ut – markerat med röd ring i originalbild

6. Placera det mekaniska stoppet mot den vita plasthylsan (säkerställ att den vita plasthylsan fortfarande är i rätt läge mot strecket). Skruva fast skruvarna på stoppet med en insexnyckel. Se till att skruvarna sitter hårt och att stoppet sitter ordentligt fast.



Stoppet placerat mot vita plastylsan och skruvas fast med insexnyckel

i Tips

Har du tillgång till en svets rekommenderar vi att du sätter en svetsfog vid stoppet för att säkerställa att det inte kan flytta på sig.

7. Tryck in armen i motorn och placera den blå tätningringen mot den vita plastylsan. Skruva slutligen fast plastylsan igen. Använd vid behov gänglåsning för att fästa hylsan.



Blå tätningring placeras mot vita plastylsan



Plastylsan skruvas fast igen

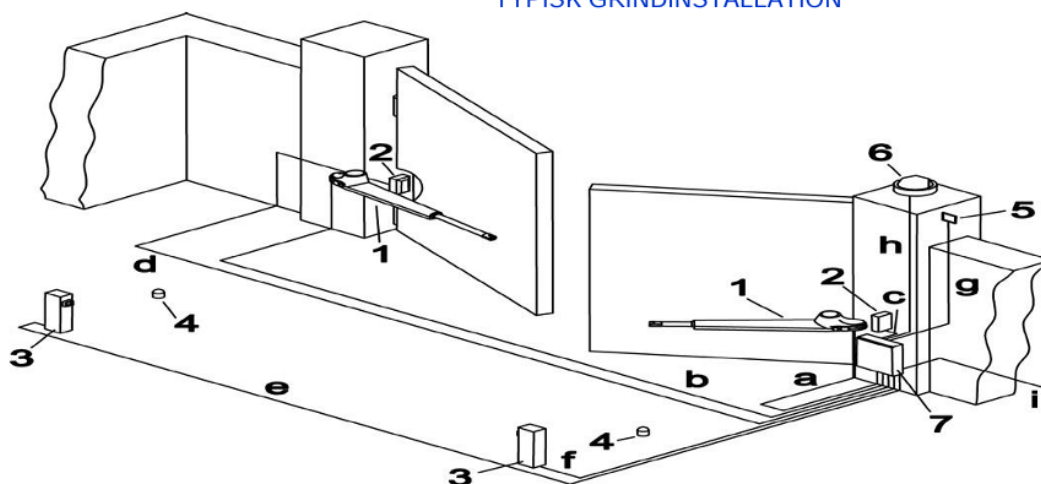
8. Fäst motorn på grinden igen.
9. Lås upp motorn manuellt med nyckeln. Kontrollera att stoppet sitter korrekt genom att manuellt öppna och stänga grindbladet.
10. När allt stämmer och båda motorerna är installerade: stäng grindarna, lås motorerna med nyckeln och fortsätt med den elektriska installationen.

CHECKLISTA FÖRE ELEKTRISK INSTALLATION

Kontrollera att följande punkter är uppfyllda innan du går vidare med elektrisk installation och programmering:

✓	Kontrollpunkt
<input type="checkbox"/>	Konsolerna är monterade på rätt sida (inåt/utåt öppnande) och på korrekt höjd
<input type="checkbox"/>	A-måttet är kontrollerat mot geometrikartan (mätt från gångjärnstappens centrumlinje)
<input type="checkbox"/>	B-måttet är kontrollerat mot geometrikartan (mätt från gångjärnstappens centrumlinje)
<input type="checkbox"/>	Avståndet mellan konsolerna överstiger INTE 1122 mm
<input type="checkbox"/>	Motorarmen är ordentligt låst – klickljud hörs vid skakning av grinden
<input type="checkbox"/>	Mekaniska stopp är justerade och skruvarna är hårt åtdragna
<input type="checkbox"/>	Grinden öppnar och stänger fritt utan mekaniskt motstånd
<input type="checkbox"/>	Båda motorerna är installerade och kontrollerade

TYPISK GRINDINSTALLATION



KOMPONENTER		KABEL-DRAGNING	ELKABEL	
			EON 220/230v	EON 24v
1	Grindmotor	a	4 x 1.5 mm ²	2 x 1.5 mm ²
1	Grindmotor	b	4 x 1.5 mm ²	2 x 1.5 mm ²
2	Extern fotocell – RX	c	4 x 0.5 mm ²	
2	Extern fotocell – TX	d	2 x 0.5 mm ²	
3	Intern fotocell – TX - Tillval	e	2 x 0.5 mm ²	
3	Intern fotocell – RX - Tillval	f	4 x 0.5 mm ²	
5	Nyckellås - Tillval	g	3 x 0.5 mm ²	
6	Varningslampa - Tillval	h	3 x 1.0 mm ²	
7	Kontrollbox – Matningskabel	i	3 x 1.5 mm ²	

Fortsätt med: **Installationsguide – Elektrisk installation och programmering**

autogrind.se | För frågor: kontakta oss via vår webbplats